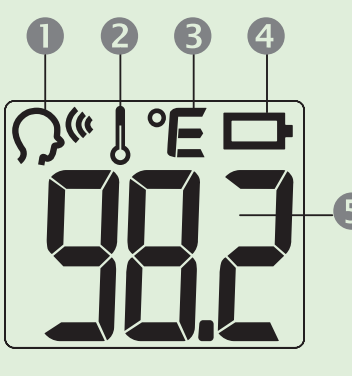
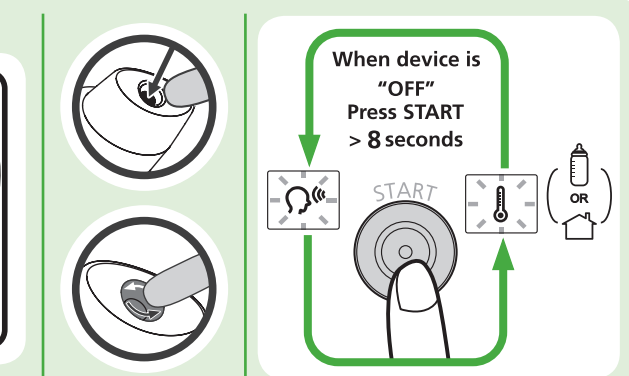
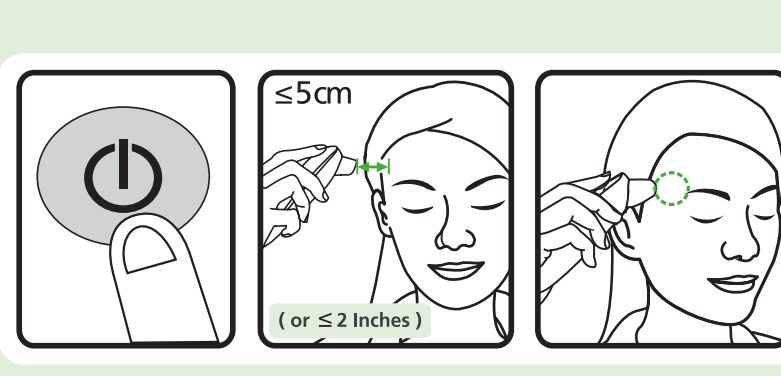


- EN**
1. Start Button
 2. Probe
 3. Backlight LCD Display
 4. On/Off/Memory Button
 5. Battery Cover
- ES**
1. Botón de inicio
 2. Punta
 3. Pantalla LCD con luz de fondo
 4. Botón de encendido/apagado/memoria
 5. Tapa de pila

- DE**
1. Starttaste
 2. Schutzhülle
 3. Hinterleuchte LCD-Anzeige
 4. On/Off/Speicher Taste
 5. Batteriefachdeckel
- FR**
1. Bouton Start
 2. Sonde
 3. Affichage LCD rétroéclairé
 4. Bouton ON/OFF/Memory
 5. Couverture de pile



- EN**
1. The temple temperature measurement mode
 2. The object temperature measurement mode
 3. °C/°F scale
 4. Battery
 5. Temperature display
- ES**
1. El modo de medición de temperatura en la sien
 2. El modo de medición de temperatura de objetos
 3. Escala de °C/°F
 4. Batería
 5. Visualización de la temperatura
- DE**
1. Modus zum Messen der Temperatur an der Schläfe
 2. Modus zum Messen der Objekttemperatur
 4. Batterie
 5. Temperaturanzeige
- FR**
1. Le mode de mesure de la température des tempes
 2. Mode de mesure de la température d'objet
 3. Echelle °C/°F
 4. Pile
 5. Affichage de la température



EN Introduction

This Rossmax non-contact temple thermometer is intended for measuring human body temperature, while it is not intended as a substitute for consultation with your physician. This thermometer has been clinically tested in the regularity standard protocol and proven to be safe and accurate when used in accordance to the operating instruction manual.

• The quality of the infrared temple thermometer has been verified and conforms to the provisions of the EC Council directive 93/42/EEC (Medical Device Directive) Annex I essential requirements and applied harmonized standards. Comply with ASTM E1965-99(2016).

• This thermometer converts the temple temperature to display its 'oral equivalent' (according to the result of the clinical evaluation).

Please read the instruction manual carefully before using the product and be sure to keep this manual.

Function	Description
Temple Temperature	The thermometer has been designed for practical use. It's not meant to replace a visit to the doctor. Please also remember to compare the measurement result to your regular body temperature.
Object Mode	The object mode shows the actual, unadjusted surface temperatures, which is different from the body temperature. It can help you to measure any object other than your body surface, for example the baby's milk.
Fever Alarm	If thermometer detects a body temperature >= 37.5°C(99.5°F) there will be four beeps sound with flashing reading to warn the user for potential fever.

- How to measure temple temperature**
1. Always make sure the probe is clean, and without damage.
 1. Press "ON/OFF/Memory" button to power on the device.
 3. Vertically aim the thermometer at the temple with a distance of less than 5 cm. If the temple is covered with hair, sweat or dirt, remove the obstacle from the temple to improve the measuring accuracy.
 4. Press the "Start" button to take temperature. Measurement is complete when you hear a long beep sound.
 5. Read the recorded temperature from the LCD display.
 6. Clean the probe after each use with an accurate reading and avoid cross contamination. (See the section of Care and Cleaning for details).
 7. Remember to put in the storage case when not in use.

- Switching between Fahrenheit and Celsius**
1. Make sure the device is off. Or you can turn off the device by pressing and holding the "On/Off/Memory" function for 3 seconds.
 2. Hold onto the "Start" button, then press and hold the "On/Off/Memory" button until "C" appears on the LCD.
 3. Press the "On/Off/Memory" button to select the desired scale. °C or °F, once you decide the scale, wait for 5 seconds and the setting will be confirmed while you will hear 2 short beep sounds.

- How to measure object temperature**
1. When you want to measure object temperature, you have to change to Object Mode.
 1. Make sure the device is turned off.
 2. Hold down the "Start" button for about 8 seconds, and then the measuring site icon on the display will be switched accordingly.
 3. Release the "Start" button when the desired measurement mode is shown and 1 short beep sound will be heard.
 4. When you are at Object Mode, press the "Start" button to get the real temperature.

- Notes:**
- Applications include temperature measurements for Water, Milk, Cloth, Skin or other object.
 - This mode shows the actual, unadjusted object temperatures, which is different from the body temperature.
 - Memory function**
There are total 9 set memories for measurement records. If the reading of the thermometer is within the normal temperature range of 34°C to 42.2°C (93.2°F to 108°F), when the measurement is done, the measurement data is saved into memory.
 - Press "Memory" button to repeatedly to recall each temperature memory.

- Care and cleaning**
1. The probe is the most delicate part of the thermometer. Use with care when cleaning the lens to avoid damage.
 2. After the measurement, please use the cotton swab with the Alcohol (70% concentration) to clean the inside of the probe, including lens and metal parts.
 3. Allow the probe to fully dry for at least 5 minutes.
 4. Storage temperature range: It should be stored at room temperature between –25~+55°C (-13~131°F) RH<=95%.
 5. Keep the unit dry and away from any liquids and direct sunlight.
 6. The probe should not be submerged into liquids.
 7. Please check the device if damaged once it falls. If you can't make sure of it, please send the complete device to the nearest retailer for re-calibration.
 8. Holding the thermometer too long may cause a higher ambient temperature reading of the probe. This could make the body temperature measurement lower than usual. Please try to touch the thermometer probe part for avoiding the incorrect reading.

- Battery Replacement**
1. Open the battery cover: use thumb to push battery cover out.
 2. Hold the device and flip the battery out.
 3. Insert the new battery down with the correct electrical polarity.
 4. Place back the battery cover.
 5. Keep the battery away from children.

Troubleshooting:

Error Message	Problem	Solution
EE	The system is not functioning properly.	Unload the battery, wait for 1 minute and re-power it. If the message reappears, contact the retailer for service.
EI	Exceeding operating temperature range	Allow the thermometer to rest in a room for at least 30 minutes at room temperature: 15~40°C (59~104°F).
Hi	(1) In temple mode: Temperature taken is higher than 42.2°C (108°F) (2) In object mode: Temperature taken is higher than 99.9°C (323°F)	Please select the target within specifications. If a malfunction still exists, please contact the retailer for service.
Lo	(1) In temple mode: Temperature taken is lower than 34°C (93.2°F) (2) In object mode: Temperature taken is lower than 0°C (32°F)	Please select the target within specifications. If a malfunction still exists, please contact the retailer for service.
1088	Device cannot be powered on to the ready stage.	Change with a new battery.
1088	Low battery: Battery icon is flashing, still can be measurable.	Suggest to replace the battery.
1088	Dead battery: Battery icon always enabled, no more measurements are possible.	Replace the battery

Specification	Parameter
Temperature measurement range	Temple mode: 34~42.2°C (93.2~108°F) Object mode: 0~99.9°C (32~199.9°F) For temple mode: +/0.3°C (0.5°F) during 34~42.2°C (93.2~108°F). For object mode: +/2°C or +/3.6°F when measuring the object temperature between 0~99.9°C (or 32~199.9°F)
Accuracy	Temple mode: 15~40°C (59~104°F), RH<=95%, 700~1060 hPa Object mode: 10~40°C (50~104°F), RH<=95%, 700~1060 hPa
Operating condition	Temperature: –25~55°C (-13~131°F), RH<=95%, 700~1060 hPa
Storage and transportation condition	Temperature: –25~55°C (-13~131°F), RH<=95%, 700~1060 hPa
Memory	9 set
Display resolution	0.1
Battery	AAA x2
Weight (without battery)	55g (without battery)
Size	14.5cm(L) x 3.95cm(W) x 4.0cm(H)
Auto shutdown	60 sec
Battery life	3000 consecutive measurements or 1 year with 1~2 measurements per day including stand-by mode.
Safety classification	Class II Type BF equipment
IP Classification	IP22: Protection against water and dust

- *Dispose of device and batteries according to local regulations
- Caution**
1. Use the device once you have read and understood these instructions for use. Keep the instruction manual for use.
 2. The thermometer and patient needs to stay in the room in which the measurement is taken for at least 30 minutes before use.
 3. It is recommended that you always take the temperature in the same location, since temperature readings may vary according to the locations.
 4. It is recommended that three temperatures are taken and the highest one taken as the reading; if a) New born infants

b) Children with a compromised immune system and for whom the presence or absence of fever is critical.

- 2) When the user is learning how to use the thermometer for the first time until he/she has familiarized himself/herself with the instrument and obtains consistent readings.
- 3) The reading is extremely low.
5. Do not take a measurement while drinking, eating, sweating or exercising.
6. Do not take measurement while or immediately after nursing.
7. Children is not allowed to use the device. Medical products are not toys.
8. Influences on body temperature:
 - a) A person's individual metabolism
 - b) Age: Greater temperature fluctuations occur faster and more often in children. Normal body temperature decreases with age.
 - c) Clothing
 - d) Outside temperature
 - e) Time of day: Body temperature is lower in the morning and increases throughout the day towards evening.
 - f) Activities: Physical and, to a lesser extent, mental activities increase body temperature.
9. This device is not shock-protected. Do not drop or expose to heavy shock this device.
10. Do not bend the device.
11. Do not disassemble or make modifications to the device.
12. Please do not dispose of the product in the household waste at the end of its useful life. Dispose can take place at your local retailer or at appropriate collection points provided in your country.
13. Do not boil the probe.
14. Do not use the device if it operates irregularly or any error message showed.
15. Do not use thinner or benzene to clean the device.
16. Wipe the device clean regularly.
17. When take the device from storage at below or above 15~40°C(59~104°F), place it in 15~40°C(59~104°F) temperature range for at least 30 minutes before use.
18. Remove the battery if the device will not be used for a long time.
19. If this device is used according to the operation instruction, periodic re-calibration is not required. If you still have questions, please send the complete device to dealers.
20. Do not use this device for diagnosis or treatment of any health problem on disease. Measurement results for reference only. Consult your physician if you have or suspect any medical problems.
21. Do not change your medications without the advice of your physician or healthcare professional.
22. This device may not meet its performance specification if stored or used outside temperature and humidity ranges specified in specifications.
23. Battery should not be charged or placed into extreme heat as it may explode.
24. The thermometer contains small parts (e.g. battery, etc.) that can be swallowed by children. Therefore never leave the thermometer unattended to children.
25. Battery should not be charged or placed into extreme heat as it may explode.
26. Do not judge your health only on the presence or absence of a fever.
27. Do not service or maintain device while in use.
28. This product is certified as a medical device in the European Union under the Medical Device Directive 93/42/EEC by SGS CE1639 exclusively for the indication(s) of human body temperature. Other non-medical uses ascribed to this device have not been evaluated by SGS and are not within the scope of CE certification. Users should be aware that product performance and/or safety has not been evaluated by SGS for those purposes.

Exceso del rango de temperatura de funcionamiento	Diagnóstico
(1) En el modo de la sien: La temperatura medida es más alta que 42.2°C (108°F).	Elige que el termómetro permanezca por lo menos 30 minutos en un lugar a temperatura ambiente de 15°C a 42°C (59°F~104°F).
(2) En el modo de objeto: La temperatura medida es más alta que 99.9°C (199.9°F).	Selecciona el objetivo dentro de las especificaciones. Si todavía existe un mal funcionamiento, contacte con el distribuidor para un servicio postventa.
(1) En el modo de la sien: La temperatura medida es más baja que 34°C (93.2°F).	(1) En el modo de la sien: +0.3°C (0.5°F) durante 34~42.2°C (93.2~108°F).
(2) En el modo de objeto: La temperatura medida es más baja que 0°C (32°F).	(2) En el modo de objeto: 2.2°C (3.6°F) temperatura ambiente 0~99.9°C (or 32~199.9°F)

Hi	Lo	1088
(1) En el modo de la sien: La temperatura medida es más alta que 42.2°C (108°F).	El aparato no alcanza el estado de listo para el funcionamiento después de encenderlo.	Sustituya la pila.
(2) En el modo de objeto: La temperatura medida es más alta que 99.9°C (199.9°F).	La pila está baja y ya no es posible realizar más mediciones.	Sustituya la pila.
(1) En el modo de la sien: La temperatura medida es más baja que 34°C (93.2°F).	La pila vacía: ícono de pila encendido permanentemente. Ya no son posibles ningunas mediciones.	Sustituya la pila.

Specificación	Temperatura
Rango de medición de temperatura	En el modo de la sien: 34~42.2°C (93.2~108°F). En el modo de objeto: 0~99.9°C (32~199.9°F)
Exactitud	En el modo de la sien: +0.3°C (0.5°F) durante 34~42.2°C (93.2~108°F). En el modo de objeto: 2.2°C (3.6°F) temperatura ambiente 0~99.9°C (or 32~199.9°F)
Rango de temperatura de almacenamiento	En el modo de la sien: 15~40°C (59~104°F), RH<=95%, 700~1060 hPa En el modo de objeto: 10~40°C (50~104°F), RH<=95%, 700~1060 hPa
Memoria	9 ajustadas
Resolución de la pantalla	0.1
Batería	AAA x 2
Peso	55g (sin pilas)
Dimensiones	14.5cm(L) x 3.95cm(W) x 4.0cm(H)
Aparato automático	60 s
Vida de la pila	3000 mediciones consecutivas ó 1 año con 1 a 2 mediciones al día incluyendo el modo standby.
Clasificación de seguridad	Class II Type BF equipment
Clasificación IP	IP22: Protección contra proyecciones de agua y partículas

- Deseeche el aparato y las pilas según las disposiciones locales.
- Deseeche el aparato si el paciente deberá permanecer en el recinto, en el cual se realizará la medición, por lo menos 30 minutos antes de la misma.
- Se recomienda realizar la medición siempre en el mismo lugar cuando las lecturas de temperatura podrían variar en función de los lugares.
- Se recomienda medir tres temperaturas y tomar la más alta como lectura en los siguientes casos:
 - a) El metabolismo individual de la persona
 - b) Niños con un sistema inmunológico deficiente y para los cuales la presencia o la falta de fiebre es una situación crítica
 - c) Niños que no pueden usar el termómetro por primera vez hasta que se hayan familiarizado con el instrumento y obtengan lecturas consistentes
 - d) Lecturas extremadamente bajas
- No realice ninguna medición al estar bebiendo, comiendo o haciendo ejercicio, o después de ello.
- No realice ninguna medición al estar en un baño o inmediatamente después.
- Queda prohibido que niños usen el aparato. Los productos médicos no son juguetes.
- No influncias en la temperatura corporal
 - a) El metabolismo individual de la persona
 - b) La edad: Una fluctuación de temperatura mayor o menor más rápidamente y más frecuentemente en niños. La temperatura corporal disminuye al aumentar la edad.
 - c) La ropa
 - d) La temperatura exterior
 - e) La hora del día: La temperatura corporal es más baja en la mañana y aumenta durante el día hasta la noche.
 - f) Las actividades: Cualquier actividad física y, menos intensamente, mental aumentan la temperatura corporal.
- Este aparato no está protegido contra golpes. No deje caer el aparato, ni lo exponga a fuertes golpes.
- No doblé el aparato.
- No desarme el aparato, ni realice cambios en él.
- Por favor, no deseeche el producto en las basuras domésticas al terminar su vida útil. Es posible deseecharlo con su distribuidor local o en algún punto de recolección previsto para ello en su país.
- No hierva la punta.
- No use el aparato si funciona de modo anormal o si se visualiza algún mensaje de error.
- No use ningún diluyente o benceno para limpiar el aparato.
- Limpie el aparato con un trapo antes de guardarlo.
- Si el aparato no funciona correctamente, elimine el obstáculo de la sien para mejorar la exactitud de medición.
- La edad: Una fluctuación de temperatura mayor o menor más rápidamente y más frecuentemente en niños. La temperatura corporal disminuye al aumentar la edad.
- La ropa
- La temperatura exterior
- La hora del día: La temperatura corporal es más baja en la mañana y aumenta durante el día hasta la noche.
- Las actividades: Cualquier actividad física y, menos intensamente, mental aumentan la temperatura corporal.
- Este aparato no está protegido contra golpes. No deje caer el aparato, ni lo exponga a fuertes golpes.
- No doblé el aparato.
- No desarme el aparato, ni realice cambios en él.
- Por favor, no deseeche el producto en las basuras domésticas al terminar su vida útil. Es posible deseecharlo con su distribuidor local o en algún punto de recolección previsto para ello en su país.
- No hierva la punta.
- No use el aparato si funciona de modo anormal o si se visualiza algún mensaje de error.
- No use ningún diluyente o benceno para limpiar el aparato.
- Limpie el aparato con un trapo antes de guardarlo.
- Si el aparato no funciona correctamente, elimine el obstáculo de la sien para mejorar la exactitud de medición.
- La edad: Una fluctuación de temperatura mayor o menor más rápidamente y más frecuentemente en niños. La temperatura corporal disminuye al aumentar la edad.
- La ropa
- La temperatura exterior
- La hora del día: La temperatura corporal es más baja en la mañana y aumenta durante el día hasta la noche.
- Las actividades: Cualquier actividad física y, menos intensamente, mental aumentan la temperatura corporal.
- Este aparato no está protegido contra golpes. No deje caer el aparato, ni lo exponga a fuertes golpes.
- No doblé el aparato.
- No desarme el aparato, ni realice cambios en él.
- Por favor, no deseeche el producto en las basuras domésticas al terminar su vida útil. Es posible deseecharlo con su distribuidor local o en algún punto de recolección previsto para ello en su país.
- No hierva la punta.
- No use el aparato si funciona de modo anormal o si se visualiza algún mensaje de error.
- No use ningún diluyente o benceno para limpiar el aparato.
- Limpie el aparato con un trapo antes de guardarlo.
- Si el aparato no funciona correctamente, elimine el obstáculo de la sien para mejorar la exactitud de medición.
- La edad: Una fluctuación de temperatura mayor o menor más rápidamente y más frecuentemente en niños. La temperatura corporal disminuye al aumentar la edad.
- La ropa
- La temperatura exterior
- La hora del día: La temperatura corporal es más baja en la mañana y aumenta durante el día hasta la noche.
- Las actividades: Cualquier actividad física y, menos intensamente, mental aumentan la temperatura corporal.
- Este aparato no está protegido contra golpes. No deje caer el aparato, ni lo exponga a fuertes golpes.
- No doblé el aparato.
- No desarme el aparato, ni realice cambios en él.
- Por favor, no deseeche el producto en las basuras domésticas al terminar su vida útil. Es posible deseecharlo con su distribuidor local o en algún punto de recolección previsto para ello en su país.
- No hierva la punta.
- No use el aparato si funciona de modo anormal o si se visualiza algún mensaje de error.
- No use ningún diluyente o benceno para limpiar el aparato.
- Limpie el aparato con un trapo antes de guardarlo.
- Si el aparato no funciona correctamente, elimine el obstáculo de la sien para mejorar la exactitud de medición.
- La edad: Una fluctuación de temperatura mayor o menor más rápidamente y más frecuentemente en niños. La temperatura corporal disminuye al aumentar la edad.
- La ropa
- La temperatura exterior
- La hora del día: La temperatura corporal es más baja en la mañana y aumenta durante el día hasta la noche.
- Las actividades: Cualquier actividad física y, menos intensamente, mental aumentan la temperatura corporal.
- Este aparato no está protegido contra golpes. No deje caer el aparato, ni lo exponga a fuertes golpes.
- No doblé el aparato.
- No desarme el aparato, ni realice cambios en él.
- Por favor, no deseeche el producto en las basuras domésticas al terminar su vida útil. Es posible deseecharlo con su distribuidor local o en algún punto de recolección previsto para ello en su país.
- No hierva la punta.
- No use el aparato si funciona de modo anormal o si se visualiza algún mensaje de error.
- No use ningún diluyente o benceno para limpiar el aparato.
- Limpie el aparato con un trapo antes de guardarlo.
- Si el aparato no funciona correctamente, elimine el obstáculo de la sien para mejorar la exactitud de medición.
- La edad: Una fluctuación de temperatura mayor o menor más rápidamente y más frecuentemente en niños. La temperatura corporal disminuye al aumentar la edad.
- La ropa
- La temperatura exterior
- La hora del día: La temperatura corporal es más baja en la mañana y aumenta durante el día hasta la noche.
- Las actividades: Cualquier actividad física y, menos intensamente, mental aumentan la temperatura corporal.
- Este aparato no está protegido contra golpes. No deje caer el aparato, ni lo exponga a fuertes golpes.
- No doblé el aparato.
- No desarme el aparato, ni realice cambios en él.
- Por favor, no deseeche el producto en las basuras domésticas al terminar su vida útil. Es posible deseecharlo con su distribuidor local o en algún punto de recolección previsto para ello en su país.
- No hierva la punta.
- No use el aparato si funciona de modo anormal o si se visualiza algún mensaje de error.
- No use ningún diluyente o benceno para limpiar el aparato.
- Limpie el aparato con un trapo antes de guardarlo.
- Si el aparato no funciona correctamente, elimine el obstáculo de la sien para mejorar la exactitud de medición.
- La edad: Una fluctuación de temperatura mayor o menor más rápidamente y más frecuentemente en niños. La temperatura corporal disminuye al aumentar la edad.
- La ropa
- La temperatura exterior
- La hora del día: La temperatura corporal es más baja en la mañana y aumenta durante el día hasta la noche.
- Las actividades: Cualquier actividad física y, menos intensamente, mental aumentan la temperatura corporal.
- Este aparato no está protegido contra golpes. No deje caer el aparato, ni lo exponga a fuertes golpes.
- No doblé el aparato.
- No desarme el aparato, ni realice cambios en él.
- Por favor, no deseeche el producto en las basuras domésticas al terminar su vida útil. Es posible deseecharlo con su distribuidor local o en algún punto de recolección previsto para ello en su país.
- No hierva la punta.
- No use el aparato si funciona de modo anormal o si se visualiza algún mensaje de error.
- No use ningún diluyente o benceno para limpiar el aparato.
- Limpie el aparato con un trapo antes de guardarlo.
- Si el aparato no funciona correctamente, elimine el obstáculo de la sien para mejorar la exactitud de medición.
- La edad: Una fluctuación de temperatura mayor o menor más rápidamente y más frecuentemente en niños. La temperatura corporal disminuye al aumentar la edad.
- La ropa
- La temperatura exterior
- La hora del día: La temperatura corporal es más baja en la mañana y aumenta durante el día hasta la noche.
- Las actividades: Cualquier actividad física y, menos intensamente, mental aumentan la temperatura corporal.
- Este aparato no está protegido contra golpes. No deje caer el aparato, ni lo exponga a fuertes golpes.
- No doblé el aparato.
- No desarme el aparato, ni realice cambios en él.
- Por favor, no deseeche el producto en las basuras domésticas al terminar su vida útil. Es posible deseecharlo con su distribuidor local o en algún punto de recolección previsto para ello en su país.
- No hierva la punta.
- No use el aparato si funciona de modo anormal o si se visualiza algún mensaje de error.
- No use ningún diluyente o benceno para limpiar el aparato.
- Limpie el aparato con un trapo antes de guardarlo.
- Si el aparato no funciona correctamente, elimine el obstáculo de la sien para mejorar la exactitud de medición.
- La edad: Una fluctuación de temperatura mayor o menor más rápidamente y más frecuentemente en niños. La temperatura corporal disminuye al aumentar la edad.
- La ropa
- La temperatura exterior
- La hora del día: La temperatura corporal es más baja en la mañana y aumenta durante el día hasta la noche.
- Las actividades: Cualquier actividad física y, menos intensamente, mental aumentan la temperatura corporal.
- Este aparato no está protegido contra golpes. No deje caer el aparato, ni lo exponga a fuertes golpes.
- No doblé el aparato.
- No desarme el aparato, ni realice cambios en él.
- Por favor, no deseeche el producto en las basuras domésticas al terminar su vida útil. Es posible deseecharlo con su distribuidor local o en algún punto de recolección previsto para ello en su país.
- No hierva la punta.
- No use el aparato si funciona de modo anormal o si se visualiza algún mensaje de error.
- No use ningún diluyente o benceno para limpiar el aparato.
- Limpie el aparato con un trapo antes de guardarlo.
- Si el aparato no funciona correctamente, elimine el obstáculo de la sien para mejorar la exactitud de medición.
- La edad: Una fluctuación de temperatura mayor o menor más rápidamente y más frecuentemente en niños. La temperatura corporal disminuye al aumentar la edad.
- La ropa
- La temperatura exterior
- La hora del día: La temperatura corporal es más baja en la mañana y aumenta durante el día hasta la noche.
- Las actividades: Cualquier actividad física y, menos intensamente, mental aumentan la temperatura corporal.
- Este aparato no está protegido contra golpes. No deje caer el aparato, ni lo exponga a fuertes golpes.
- No doblé el aparato.
- No desarme el aparato, ni realice cambios en él.
- Por favor, no deseeche el producto en las basuras domésticas al terminar su vida útil. Es posible deseecharlo con su distribuidor local o en algún punto de recolección previsto para ello en su país.
- No hierva la punta.
- No use el aparato si funciona de modo anormal o si se visualiza algún mensaje de error.
- No use ningún diluyente o benceno para limpiar el aparato.
- Limpie el aparato con un trapo antes de guardarlo.
- Si el aparato no funciona correctamente, elimine el obstáculo de la sien para mejorar la exactitud de medición.
- La edad: Una fluctuación de temperatura mayor o menor más rápidamente y más frecuentemente en niños. La temperatura corporal disminuye al aumentar la edad.
- La ropa
- La temperatura exterior
- La hora del día: La temperatura corporal es más baja en la mañana y aumenta durante el día hasta la noche.
- Las actividades: Cualquier actividad física y, menos intensamente, mental aumentan la temperatura corporal.
- Este aparato no está protegido contra golpes. No deje caer el aparato, ni lo exponga a fuertes golpes.
- No doblé el aparato.
- No desarme el aparato, ni realice cambios en él.
- Por favor, no deseeche el producto en las basuras domésticas al terminar su vida útil. Es posible deseecharlo con su distribuidor local o en algún punto de recolección previsto para ello en su país.
- No hierva la punta.
- No use el aparato si funciona de modo anormal o si se visualiza algún mensaje de error.
- No use ningún diluyente o benceno para limpiar el aparato.
- Limpie el aparato con un trapo antes de guardarlo.
- Si el aparato no funciona correctamente, elimine el obstáculo de la sien para mejorar la exactitud de medición.
- La edad: Una fluctuación de temperatura mayor o menor más rápidamente y más frecuentemente en niños. La temperatura corporal disminuye al aumentar la edad.
- La ropa
- La temperatura exterior
- La hora del día: La temperatura corporal es más baja en la mañana y aumenta durante el día hasta la noche.
- Las actividades: Cualquier actividad física y, menos intensamente, mental aumentan la temperatura corporal.
- Este aparato no está protegido contra golpes. No deje caer el aparato, ni lo exponga a fuertes golpes.
- No doblé el aparato.
- No desarme el aparato, ni realice cambios en él.
- Por favor, no deseeche el producto en las basuras domésticas al terminar su vida útil. Es posible deseecharlo con su distribuidor local o en algún punto de recolección previsto para ello en su país.
- No hierva la punta.
- No use el aparato si funciona de modo anormal o si se visualiza algún mensaje de error.
- No use ningún diluyente o benceno para limpiar el aparato.
- Limpie el aparato con un trapo antes de guardarlo.
- Si el aparato no funciona correctamente, elimine el obstáculo de la sien para mejorar la exactitud de medición.
- La edad: Una fluctuación de temperatura mayor o menor más rápidamente y más frecuentemente en niños. La temperatura corporal disminuye al aumentar la edad.
- La ropa
- La temperatura exterior
- La hora del día: La temperatura corporal es más baja en la mañana y aumenta durante el día hasta la noche.
- Las actividades: Cualquier actividad física y, menos intensamente, mental aumentan la temperatura corporal.
- Este aparato no está protegido contra golpes. No deje caer el aparato, ni lo exponga a fuertes golpes.
- No doblé el aparato.
- No desarme el aparato, ni realice cambios en él.
- Por favor, no deseeche el producto en las basuras domésticas al terminar su vida útil. Es posible deseecharlo con su distribuidor local o en algún punto de recolección previsto para ello en su país.
- No hierva la punta.
- No use el aparato si funciona de modo anormal o si se visualiza algún mensaje de error.
- No use ningún diluyente o benceno para limpiar el aparato.
- Limpie el aparato con un trapo antes de guardarlo.
- Si el aparato no funciona correctamente, elimine el obstáculo de la sien para mejorar la exactitud de medición.
- La edad: Una fluctuación de temperatura mayor o menor más rápidamente y más frecuentemente en niños. La temperatura corporal disminuye al aumentar la edad.
- La ropa
- La temperatura exterior
- La hora del día: La temperatura corporal es más baja en la mañana y aumenta durante el día hasta la noche.
- Las actividades: Cualquier actividad física y, menos intensamente, mental aumentan la temperatura corporal.
- Este aparato no está protegido contra golpes. No deje caer el aparato, ni lo exponga a fuertes golpes.
- No doblé el aparato.
- No desarme el aparato, ni realice cambios en él.
- Por favor, no deseeche el producto en las basuras domésticas al terminar su vida útil. Es posible deseecharlo con su distribuidor local o en algún punto de recolección previsto para ello en su país.
- No hierva la punta.
- No use el aparato si funciona de modo anormal o si se visualiza algún mensaje de error.
- No use ningún diluyente o benceno para limpiar el aparato.
- Limpie el aparato con un trapo antes de guardarlo.
- Si el aparato no funciona correctamente, elimine el obstáculo de la sien para mejorar la exactitud de medición.
- La edad: Una fluctuación de temperatura mayor o menor más rápidamente y más frecuentemente en niños. La temperatura corporal disminuye al aumentar la edad.
- La ropa
- La temperatura exterior
- La hora del día: La temperatura corporal es más baja en la mañana y aumenta durante el día hasta la noche.
- Las actividades: Cualquier actividad física y, menos intensamente, mental aumentan la temperatura corporal.
- Este aparato no está protegido contra golpes. No deje caer el aparato, ni lo exponga a fuertes golpes.
- No doblé el aparato.
- No desarme el aparato, ni realice cambios en él.
- Por favor, no deseeche el producto en las basuras domésticas al terminar su vida útil. Es posible deseecharlo con su distribuidor local o en algún punto de recolección previsto para ello en su país.
- No hierva la punta.
- No use el aparato si funciona de modo anormal o si se visualiza algún mensaje de error.
- No use ningún diluyente o benceno para limpiar el aparato.
- Limpie el aparato con un trapo antes de guardarlo.
- Si el aparato no funciona correctamente, elimine el obstáculo de la sien para mejorar la exactitud de medición.
- La edad: Una fluctuación de temperatura mayor o menor más rápidamente y más frecuentemente en niños. La temperatura corporal disminuye al aumentar la edad.
- La ropa
- La temperatura exterior
- La hora del día: La temperatura corporal es más baja en la mañana y aumenta durante el día hasta la noche.
- Las actividades: Cualquier actividad física y, menos intensamente, mental aumentan la temperatura corporal.
- Este aparato no está protegido contra golpes. No deje caer el aparato, ni lo exponga a fuertes golpes.
- No doblé el aparato.
- No desarme el aparato, ni realice cambios en él.
- Por favor, no deseeche el producto en las basuras domésticas al terminar su vida útil. Es posible deseecharlo con su distribuidor local o en algún punto de recolección previsto para ello en su país.
- No hierva la punta.
- No use el aparato si funciona de modo anormal o si se visualiza algún mensaje de error.
- No use ningún diluyente o benceno para limpiar el aparato.
- Limpie el aparato con un trapo antes de guardarlo.
- Si el aparato no funciona correctamente, elimine el obstáculo de la sien para mejorar la exactitud de medición.
- La edad: Una fluctuación de temperatura mayor o menor más rápidamente y más frecuentemente en niños. La temperatura corporal disminuye al aumentar la edad.
- La ropa
- La temperatura exterior
- La hora del día: La temperatura corporal es más baja en la mañana y aumenta durante el día hasta la noche.
- Las actividades: Cualquier actividad física y, menos intensamente, mental aumentan la temperatura corporal.
- Este aparato no está protegido contra golpes. No deje caer el aparato, ni lo exponga a fuertes golpes.
- No doblé el aparato.